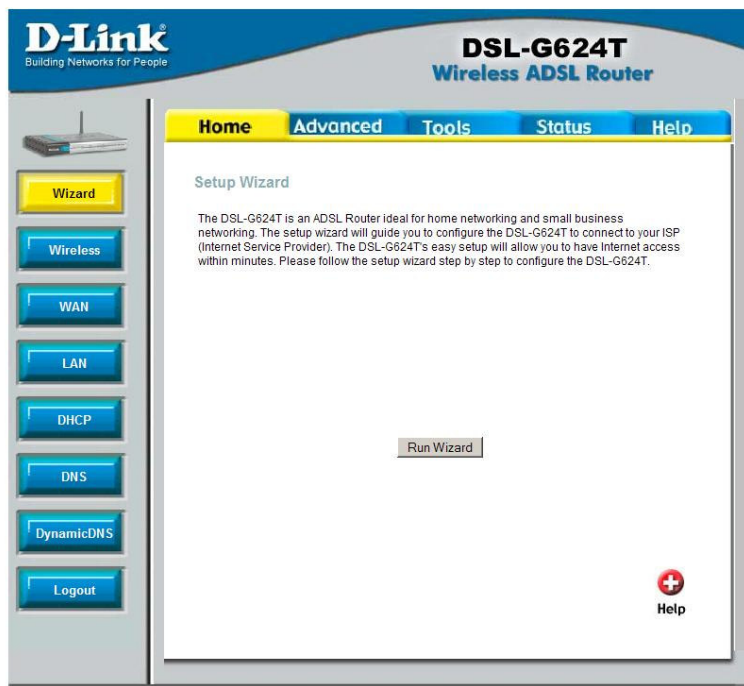
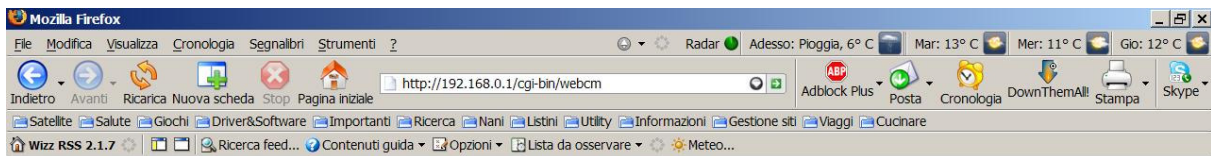


D-Link G624T

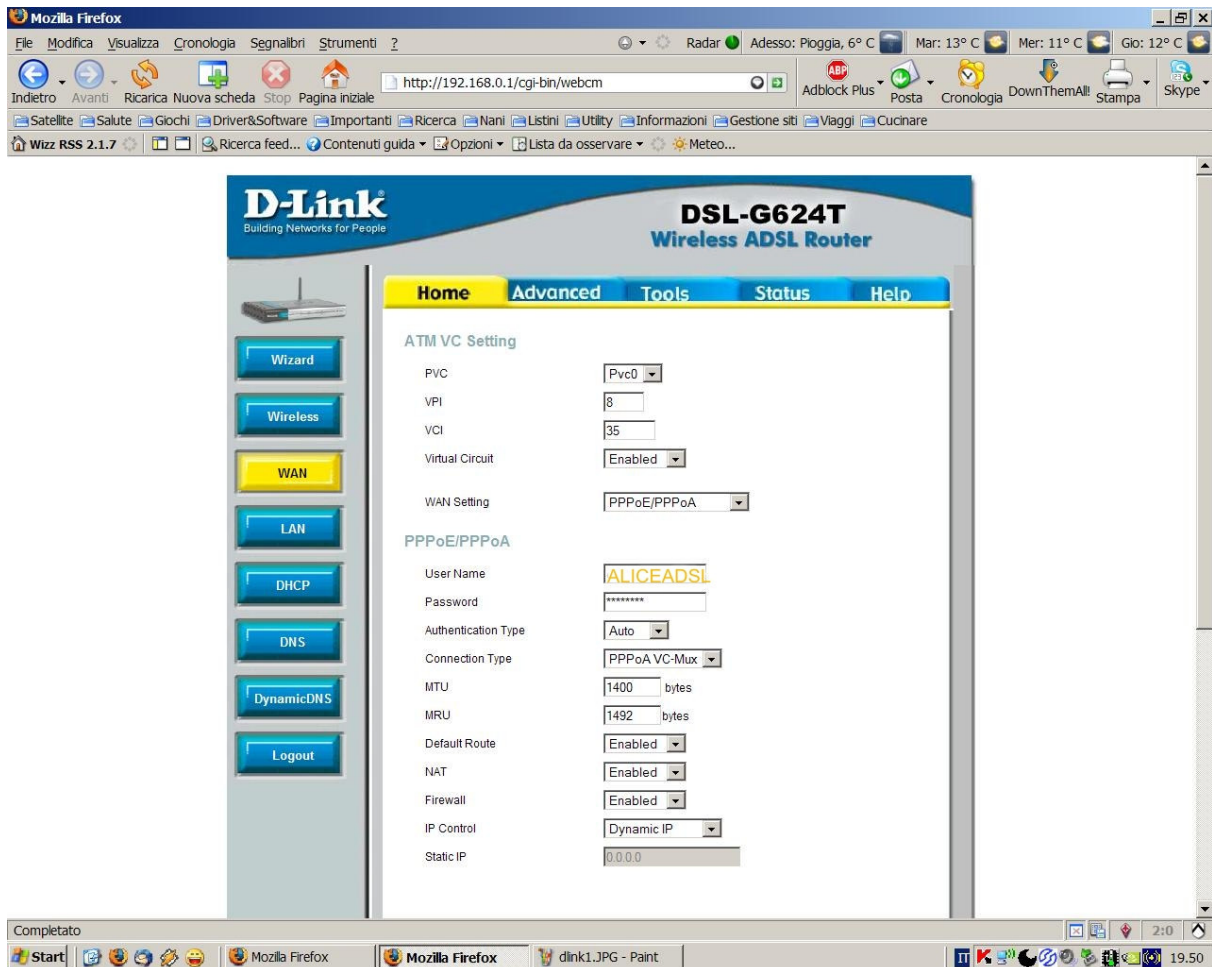
Per entrare nella configurazione del Router è necessario collegarlo tramite porta Ethernet (di rete). Nelle opzioni di configurazione della scheda di rete, in Protocollo TCP/IP lasciare l'assegnazione automatica degli indirizzi sia per l'IP sia per il DNS in quanto il router funge da DHCP (assegna automaticamente gli indirizzi di rete alle varie macchine connesse).

Digitare nel proprio browser il link al Router che è 192.168.1.1 (se non è stato variato in precedenza), comparirà una maschera con richiesta user e password che in entrambe i casi è 'admin'. Vi ritroverete nella maschera sotto indicata.



Configurazione WAN (accesso internet)

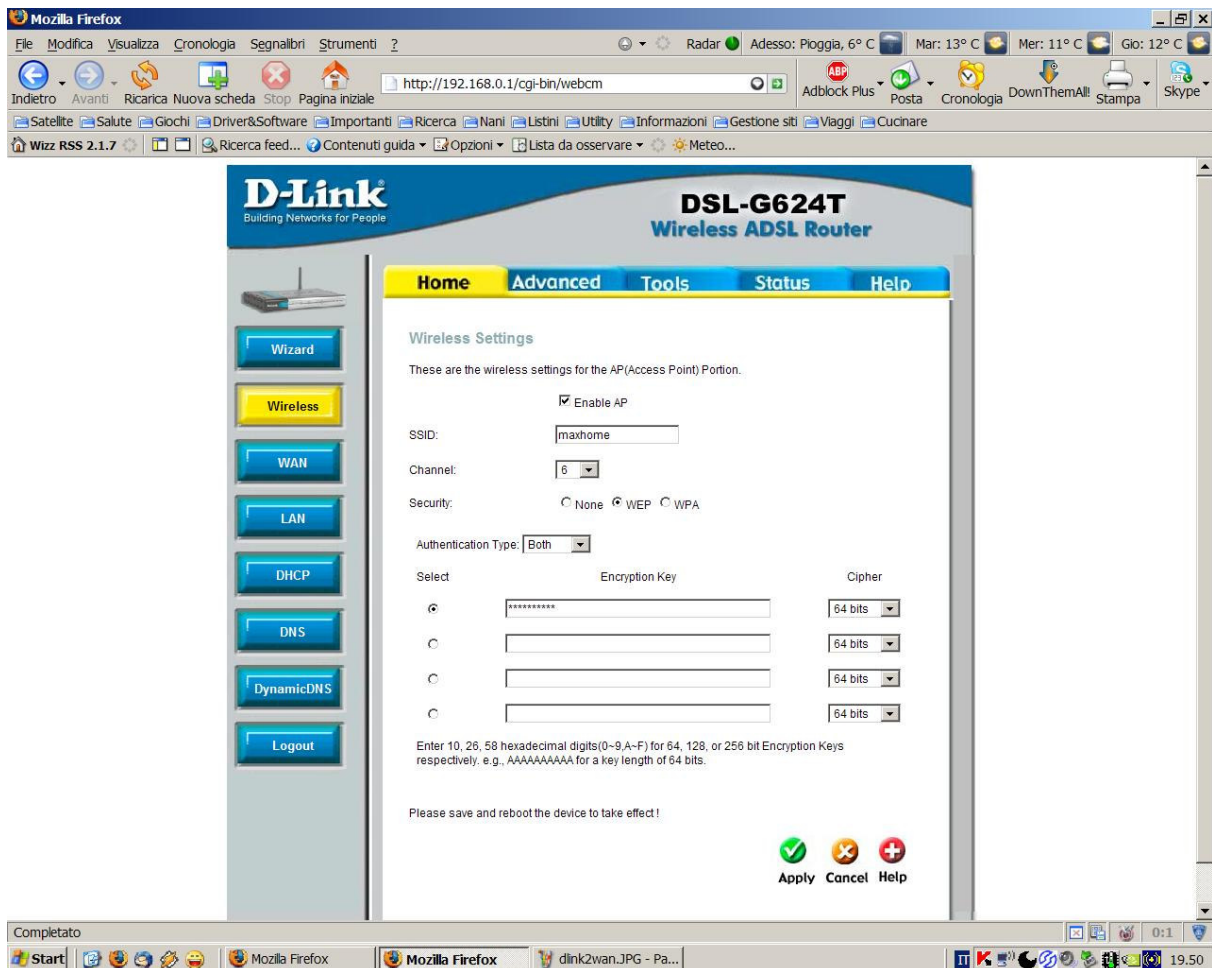
In questa sezione troverete i parametri da configurare per la Vostra connessione internet. Se non sono state fatte particolari modifiche e non si hanno collegamenti a provider particolari, i parametri che vedete in foto sono esatti per avere immediatamente operativo il vostro router ad eccezione del Connection Type che dipende sempre dal Vostro provider. Le uniche cose che ovviamente dovete cambiare sono relative all'username e alla password. Il resto dei parametri vi consiglio di non variarli. Ricordate di cliccare sempre apply quando finite di modificare i dati altrimenti non verranno memorizzati.



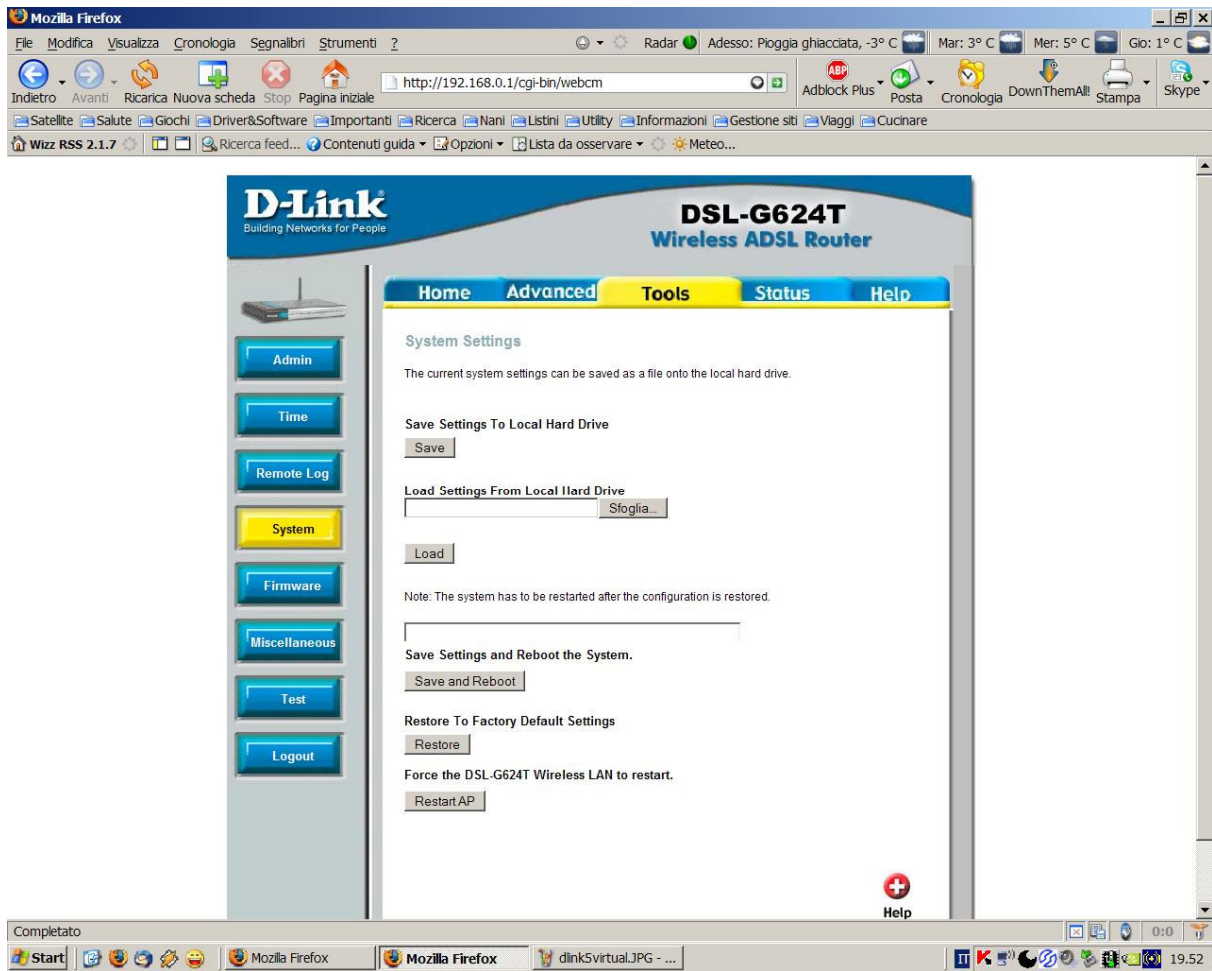
The screenshot displays the configuration interface for a D-Link DSL-G624T Wireless ADSL Router. The browser window is Mozilla Firefox, showing the URL <http://192.168.0.1/cgi-bin/webcm>. The router's configuration page has a blue header with the D-Link logo and the model name. A navigation menu includes Home, Advanced, Tools, Status, and Help. A sidebar on the left contains buttons for Wizard, Wireless, WAN (highlighted), LAN, DHCP, DNS, DynamicDNS, and Logout. The main content area is divided into two sections: ATM VC Setting and PPPoE/PPPoA. The ATM VC Setting section includes fields for PVC (Pvc0), VPI (8), VCI (35), Virtual Circuit (Enabled), and WAN Setting (PPPoE/PPPoA). The PPPoE/PPPoA section includes fields for User Name (ALICEADSL), Password (masked), Authentication Type (Auto), Connection Type (PPPoA VC-Mux), MTU (1400 bytes), MRU (1492 bytes), Default Route (Enabled), NAT (Enabled), Firewall (Enabled), IP Control (Dynamic IP), and Static IP (0.0.0.0). The Windows taskbar at the bottom shows the Start button, Mozilla Firefox tabs, and a Paint window titled 'dlink1.JPG - Paint'. The system tray on the right shows the time as 19:50.

Configurazione Wireless (rete senza fili)

Se avete a disposizione un notebook di recente fabbricazione quasi sicuramente avrete la possibilità di abilitare la connessione senza fili al router così da poter navigare o usare la vostra rete locale liberi da vincoli quali cavi di rete. Anche in questo caso vi consiglio di lasciare l'assegnazione automatica degli indirizzi sulla scheda di rete wireless del vostro pc. Per evitare intrusioni dall'esterno di qualche vostro vicino è consigliabile abilitare le sicurezze sulla rete wireless. Per questo è consigliabile abilitare uno dei sistemi di protezione consentiti dal router. Le possibilità sono 2, abilitare la WEP o la WPA. Gli esperti consigliano di utilizzare la WPA in quanto ritenuta più sicura. Nel caso non si corrano rischi particolari di intrusione abilitate la WEP, inserite una stringa di 10 caratteri nella voce encryption key e cliccate su apply .



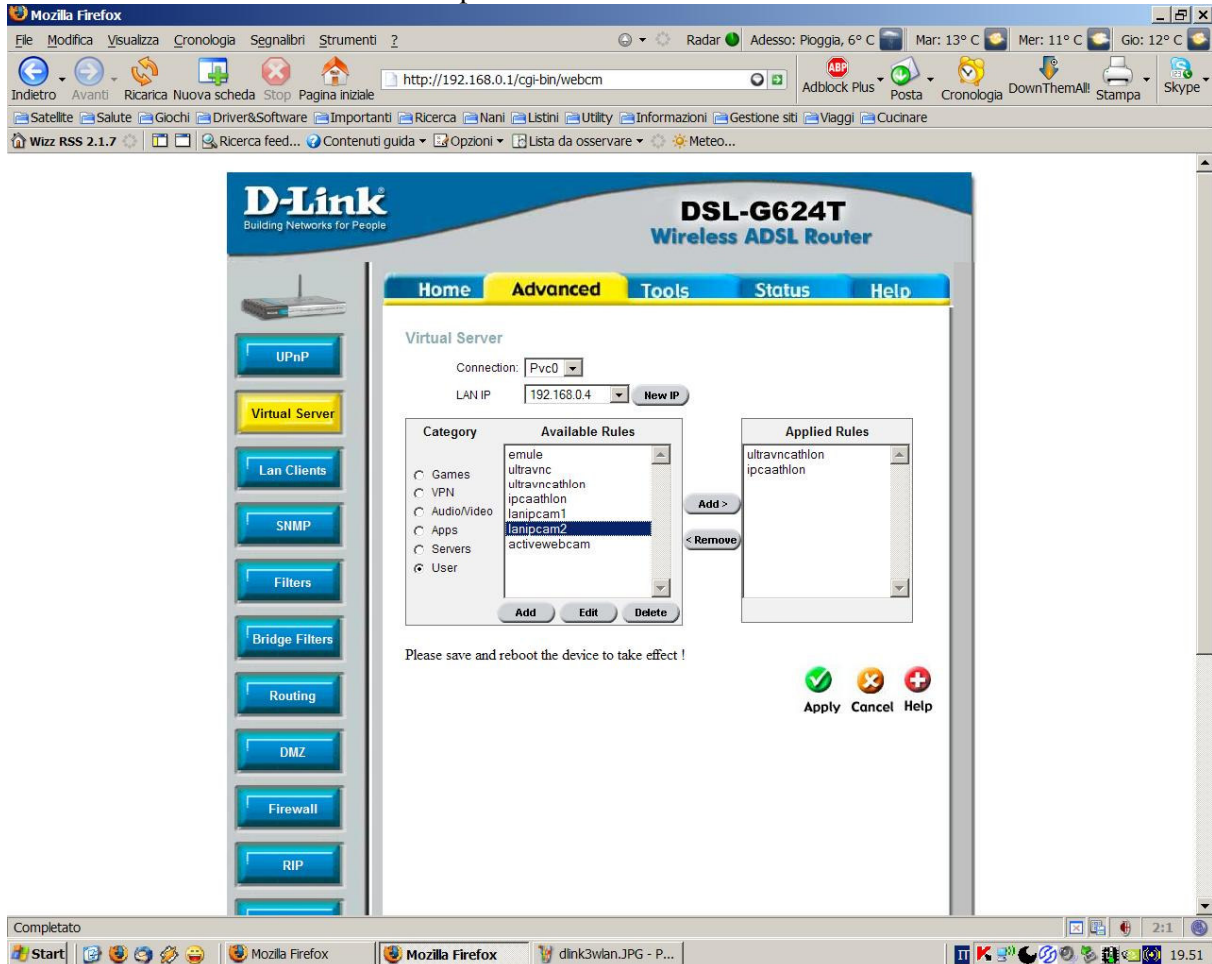
A questo punto per rendere effettive le modifiche effettuate dovete riavviare il router ma prima di farlo dovete salvare tutte le modifiche fatte per evitare di perderle. Andate nella sezione TOOLS, SYSTEM e cliccate su save and reboot come da foto indicativa.



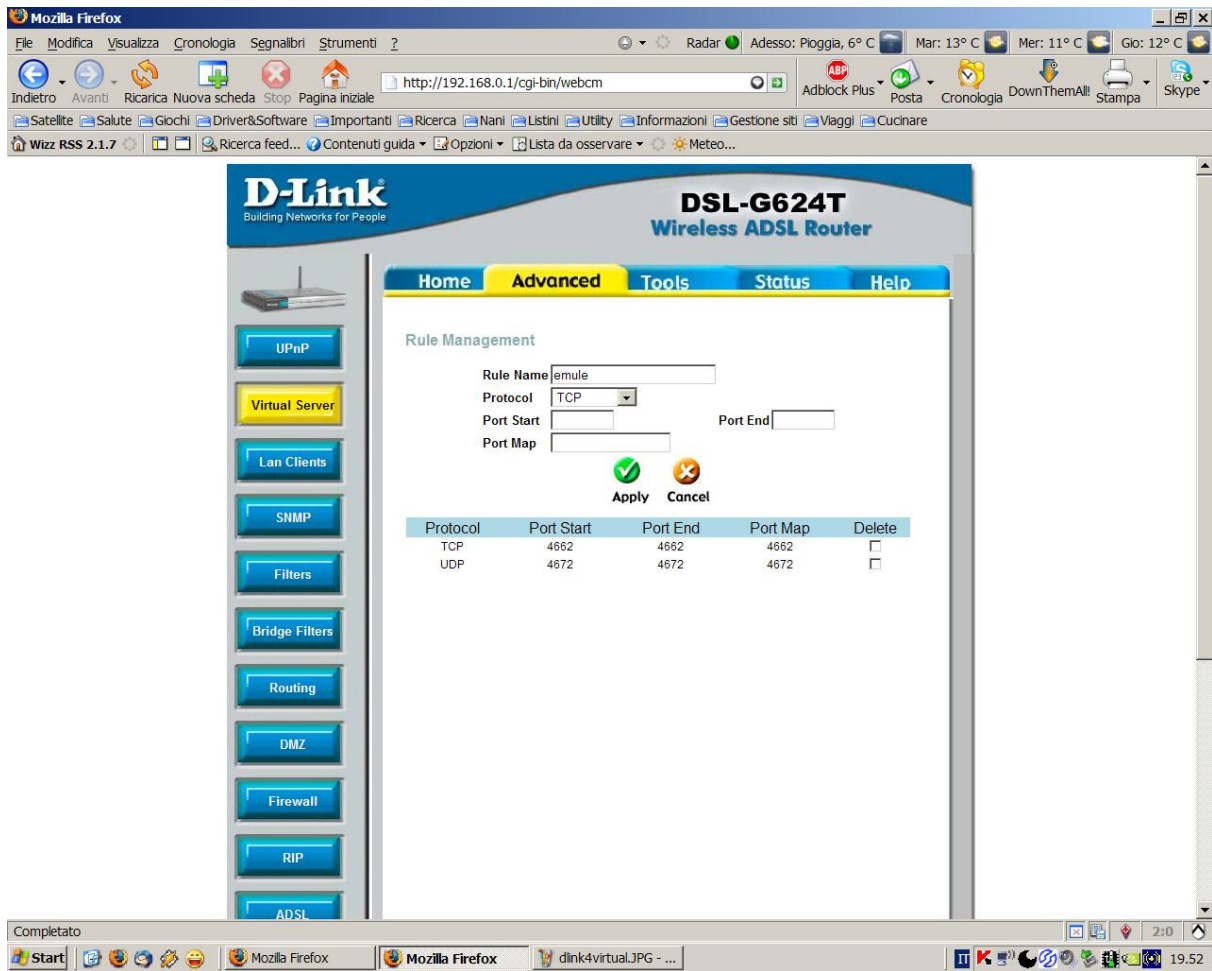
Una volta riavviato il router, il vostro pc con la scheda di rete wireless vi rileverà una nuova connessione di rete disponibile, cliccando su connetti il sistema vi segnalerà che è una rete protetta e quindi vi chiederà la password 2 volte , voi metterete la stessa che avete inserito precedentemente nel router. Vi consiglio inoltre di modificare la password di accesso al router, sempre nella sezione tools andate nella voce admin e da li cambiate la password a vostro piacimento.

Apertura porte per software particolari (tipo EMULE)

Il router è provvisto di firewall che non lascia aperte determinate porte necessarie per lo scambio dati che non utilizzano le porte standard. Per ovviare a questo problema è necessario definire quali porte hanno libero scambio, prendiamo per esempio l'apertura delle porte di emule. Una volta entrati nella configurazione del router, cliccate su avanzate e poi su Virtual Server. A questo punto vi troverete la maschera come sotto riportata.



In LAN IP selezionate l'indirizzo IP del pc che può avere accesso sulle porte che apriremo, se i pc della rete sono accesi il router vi darà la possibilità di selezionare un IP già assegnato, se il pc che deve connettersi non è momentaneamente collegato ma sapete già quale indirizzo IP vorrete dargli, selezionate new IP. A questo punto selezionate USER e cliccate su ADD. Vi comparirà la seguente maschera



Nella parte rule name inserite il nome della regola che volete creare, selezionate come protocollo TCP, inserite in port start 4662, in port end 4662, in port map 4662 e cliccate apply, poi selezionate in protocol UDP, in port start 4672, port end 4672, port map 4672 e cliccate su apply. Ora cliccate su Virtual server in LAN IP selezionate l'indirizzo IP del pc che può avere accesso sulle porte aperte, selezionate USER, selezionate la regola che avete creato, cliccate sul pulsante di destra ADD in modo che la regola vada a spostarsi nella finestra APPLIED RULES, cliccate su APPLY e salvate tutto in TOOLS come riportato precedentemente.

FIRMWARE (aggiornamento da eseguire tramite cavo di rete e non via wireless)

Come noto il firmware Italiano ufficiale ha dei banchi che portano il blocco del router in determinate condizioni d'uso. Per questo vi consiglio di effettuare l'aggiornamento firmware che ovvia a questo problema. Attenzione che l'aggiornamento implica la perdita di tutte le configurazioni salvate in precedenza, quindi prima di procedere all'aggiornamento è preferibile salvare i parametri sul proprio pc entrando nella sezione TOOLS, SYSTEM e cliccando su SAVE. Poi andate a questo [LINK](#) e prelevate l'ultimo firmware disponibile, andate nella sezione TOOLS, FIRMWARE, caricate il firmware, attendete che il router si riavvia, poi rientrate nel router e ripristinate le vostre configurazioni, entrando nella sezione TOOLS, SYSTEM e cliccando su LOAD SETTING FROM LOCAL HARD DRIVE.

Buona Navigazione